



Taille : 10 - 14 mm

Nom commun : Syrpe tête de mort

Autres noms : Éristale des fleurs

Répartition : Toute l'Europe et Afrique du nord

Epoque d'observation : Mai - Septembre

Nourriture : Fleurs nectarifères

Photo : © 2011-2013 ~ snomanda

Le syrpe tête de mort, ou éristale des fleurs est un diptère brachycère de la famille des syrphidés. Il est facilement reconnaissable au motif évoquant vaguement une tête de mort sur son thorax

DESCRIPTION DE L'ANIMAL



L'identification de cette espèce est assez simple puisque sur le thorax (et particulièrement sur le **mésnotum**) se dessine une tête de mort jaune pâle sur fond noir (d'autre y voit le symbole de Batman)

C'est une espèce présentant une pilosité moyenne. Sa coloration rappelle vaguement celle des abeilles ou des guêpes avec une alternance de jaune et de noir sur l'abdomen.

La tête est triangulaire, les yeux sont larges et recouvrent presque l'intégralité de la tête. Les **ocelles** forment un triangle équilatéral.

Le thorax est carré et présente ce fameux motif en tête de mort, le **scutellum** est brun à fine pilosité jaune. Les ailes présentent un **faux bord** très visible, avec une nervure (la **nervure R4+5**) qui est courbée dans la cellule sous-jacente (la **cellule r5**). Les pattes sont noires annelées de jaune.

L'abdomen présente un motif assez spécifique noir et jaune. (cf. figure)

BIOLOGIE ET HABITAT

L'adulte est floricole, on le retrouve donc sur toutes les fleurs nectarifère. Les larves présentent une longue " queue " (on parle de larve à queue de rat) elles se développent dans les eaux stagnantes où elles se régaleront des bactéries qu'on trouve dans les débris organiques.

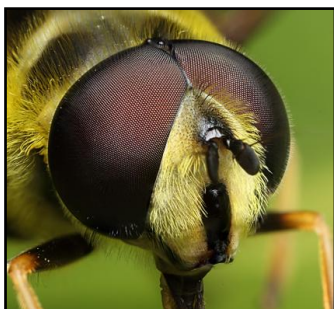
Un signe particulier de cette espèce est de se nettoyer chaque fois qu'elle prend son envol.

CONFUSIONS POSSIBLES

La tête de mort présente sur le mésnotum ne trompe pas, en un coup d'œil l'identification est possible.

DIMORPHISME SEXUEL

Pour différencier les mâles des femelles, il faut regarder Les yeux. Et oui ! Le monde des insectes est, bien souvent, plus poétique que le notre. Le mâle a les yeux contigus en dedans alors que chez la femelle, les yeux sont séparés



Mâle © Brian Valentine



Femelle © G. Rubatto